



ダイレクトボタン対応4Kメディアプレーヤー TS-10KII

取扱説明書



本製品をお買い上げいただきありがとうございます。
ご使用になる前に、この取扱説明書をよくお読みの上、製品を
安全にお使いください。お読みになった後も大切に保管し、
お手元に置いてご使用ください。

次の同梱品が揃っているか、確認してください。

- ・本体 ×1 台
- ・AC アダプター ×1 個
- ・ボタンケーブル ×10 本
- ・HDMI ケーブル ×1 本
- ・USB メモリ (データ更新用) ×1 本
- ・取扱説明書 (保証書付) ×1 部

外形図

サイズ: W186.1 × H28.3 × 104.7 (mm) / 重量: 410g

【本体上部】 ※は使用しません



【本体下部】



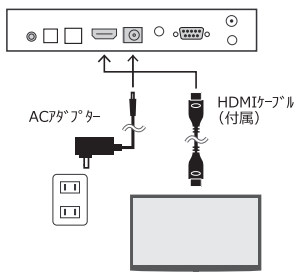
【本体横】



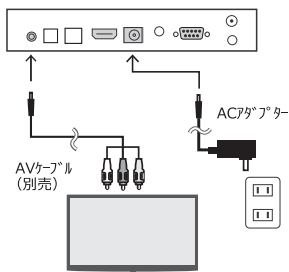
接続図

モニター接続

【HDMIケーブルで接続】



【AVケーブルで接続】

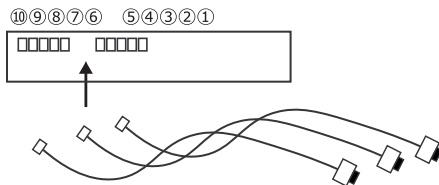


※接続方法に合わせてモニターの入力切替を変更してください。

ボタンケーブル接続

本体にボタンケーブルを接続し、再生コンテンツの切替をします。

①より順番に接続してください。



操作方法

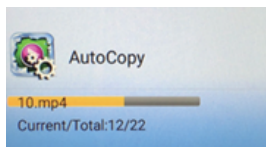
本機は内蔵メモリアイプのメディアプレーヤーです。
本体にコンテンツが入っている状態で AC アダプターを接続すると、自動再生します。

(コンテンツが再生されるまで、少し時間がかかります。)

- 音量調整は、モニター側で行ってください。
- 本体へのコンテンツコピーは、付属の USB メモリを使用して行ってください。

内蔵メモリへのコピー手順

- ① AC アダプターを接続した状態で、USB を差し込んでください。
- ② 下図のように自動的にコピーが開始されます。コピーが終了すると、新しいコンテンツが再生されます。



新しいコンテンツの再生

※コピー終了後、新しいコンテンツが再生するまで時間がかかります。
そのままお待ちください。

- ③ AC アダプターを抜き、本体から USB を抜いてください。

注意

- ・ コピー前の本体内のデータは消去されます。
- ・ コンテンツファイル名の付け方に注意してください。
- ・ 本体容量以上のコンテンツファイルのコピーはできません。
- ・ USB コピーはコンテンツファイル形式のみ使用可能です。
- ・ 下記のコンテンツファイルはコピーできませんので、USB へ入れないでください。
① Exel、Word ② PC 自動立上げソフト ③ Mac の不可視ファイル
- ・ 指紋認証機能付 USB、パスワード付 USB は使用できません。

USBメモリへのコピー手順

コンテンツコピーは、付属のUSBメモリを使用して行います。

①コンテンツを準備します。

各フォルダ内(00~10)へ99個のコンテンツを入れる事ができます。

ファイル名は必ず2桁の数字にして下さい。

ex : 00.xxx / 02.xxx / 03.xxx (xxxは拡張子)

ファイル名を誤った状態でコピーを開始すると、エラーが発生します。(動作しなくなります。)

②付属のUSBを開くと、Adplayer フォルダと addataclear ファイルが表示されます。

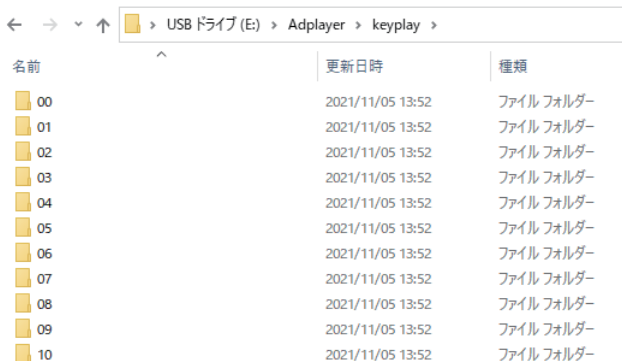
名前	更新日時	種類
Adplayer	2021/11/05 13:52	ファイル フォルダ
addataclear	2014/05/09 12:40	ファイル

③Adplayer フォルダを開きます。keyplayer フォルダと irkey テキストドキュメントが表示されます。

名前	更新日時	種類
keyplayer	2021/11/05 13:52	ファイル フォルダ
irkey	2019/05/27 15:25	テキストドキュメント

操作方法

- ④Keyplayer フォルダを開きます。00~10 のフォルダが表示されます。



名前	更新日時	種類
00	2021/11/05 13:52	ファイル フォルダ
01	2021/11/05 13:52	ファイル フォルダ
02	2021/11/05 13:52	ファイル フォルダ
03	2021/11/05 13:52	ファイル フォルダ
04	2021/11/05 13:52	ファイル フォルダ
05	2021/11/05 13:52	ファイル フォルダ
06	2021/11/05 13:52	ファイル フォルダ
07	2021/11/05 13:52	ファイル フォルダ
08	2021/11/05 13:52	ファイル フォルダ
09	2021/11/05 13:52	ファイル フォルダ
10	2021/11/05 13:52	ファイル フォルダ

- ⑤各フォルダへコンテンツをコピーします。

00フォルダ・・・ボタン操作をしない時に再生する動画 or 静止画

01~10フォルダ・・・各ボタンで再生したい動画 or 静止画

- ・ 動画・静止画を混在することが可能です。

(静止画の再生時間は、3 秒です。)

- ・ 再生順番は、ファイル名の数字が小さい順となります。

注意

- ① addataclear ファイルは削除しないでください。
USB コピーができなくなります。
- ② irkey テキストドキュメントは削除しないでください。
本体へ各ボタンの指示を出しているテキストファイルとなります。
このファイルがないと動作しません。
- ③ ファイル名が 2 桁の数字になっているか、確認してください。
違うファイル名では、コピーができません。

ダイレクトボタン指示

irkey テキストドキュメントには、本体へボタンの指示を出す指示命令が記載されています。このドキュメントを間違えて削除してしまうと、ボタン動作できなくなります。ご注意ください。

ボタン指示命令は、変更することが可能です。

変更しない場合は、デフォルト（出荷時）のままご使用ください。指示を消してしまうと、エラー表示が出てメディアプレーヤーが動作しなくなります。

【指示命令】 ※出荷時は、“FPS” で設定

命令	指示内容
Bnn**	指定ファイルをリセット再生
Knn**	指定ファイルを再生し、00フォルダ（TOP）へ戻る
FPAnn	指定フォルダを再生し、00フォルダ（TOP）へ戻る ※1
FPSnn	指定フォルダを再生し、00フォルダ（TOP）へ戻る ※2
FPRnn	指定フォルダをリセット再生
CTLPP	一時停止 / 再生
CTLPS	一時停止
CTLPY	再生
STOPP	再生を停止し、00フォルダ（TOP）へ戻る
CTLNX	スキップ（進む）
CTLPR	スキップ（戻る）
CTLMU	ミュート ON/OFF
VOLC5	ボリュームアップ
VOLC6	ボリュームダウン
TOS**	JPG 写真の表示⇒** は写真表示の秒数
CTLFR	巻戻し（約 3 秒程度）
CTLFF	早送り（約 3 秒程度）
STDDBY	映像出力（HDMI）OFF
PWRON	映像出力（HDMI）ON

** ファイル名 nn フォルダ名

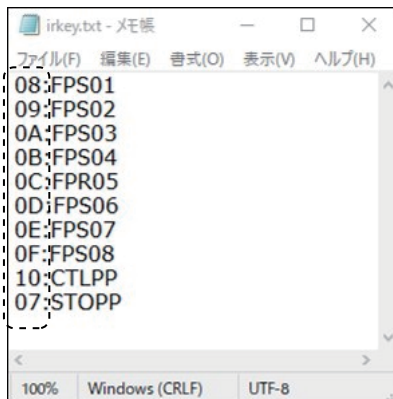
※1 再生中ボタンを押しても、コンテンツが終わるまで再生が続く

※2 再生中ボタンを押すと、最初からコンテンツが再生する

irkey テキストドキュメント

テキストデータ内、点線で囲った箇所は変更しないでください。
(下図参照)

ボタン指示の項目となります。変更した場合、ボタン操作が無効となります。



08…ボタン 1
09…ボタン 2
0A…ボタン 3
0B…ボタン 4
0C…ボタン 5
0D…ボタン 6
0E…ボタン 7
0F…ボタン 8
10…ボタン 9
07…ボタン 10

【補足】上記テキストデータの指示は下記のとおりです。

- 08(ボタン 1)…フォルダ 01 を再生
- 09(ボタン 2)…フォルダ 02 を再生
- 0A(ボタン 3)…フォルダ 03 を再生
- 0B(ボタン 4)…フォルダ 04 を再生
- 0C(ボタン 5)…フォルダ 05 をリピート再生
- 0E(ボタン 7)…フォルダ 07 を再生
- 0F(ボタン 8)…フォルダ 08 を再生
- 10(ボタン 9)…一時停止 / 再生
- 07(ボタン 10)…再生停止 トップ (フォルダ 00) を再生

故障かなと思ったら

配線は正しく行われていますか？



下記の症状をもう一度ご確認ください。



それでも直らない時は、お買上店又は弊社へお問い合わせ下さい。
※理由の如何を問わず、ご自身で修理しようと本体を開けますと、保証の対象外となりますので、お気をつけください。

映像が表示されない / 音声再生されない

- 本体の電源 LED が点灯しているか確認してください。
- AC アダプターをきちんと差し込んでください。
- ケーブルの接続を確認してください。
- 対応ファイル形式か確認してください。
- ファイル名を間違えてコピーしていないか確認してください。

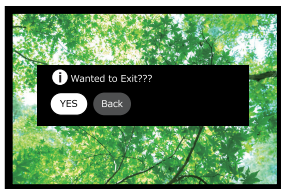
音が出ない

- ケーブルの接続を確認してください。
- テレビリモコンの音量ボリュームを確認してください。
- 対応ファイル形式か確認してください。

―― ファイル名を間違ったままコピーしてしまった時 ―――

ファイル名を間違ったままコピーを開始すると、エラー表示が出ます。その際は、本機からデータを削除する必要があります。下記手順でリセットし、再度コンテンツコピーを行ってください。(USB マウスを使用しますので、ご準備ください。)

- ① USB マウスを本機に接続し、マウスポインターが表示されたら、右クリック。“Wanted to Exit???” と表示されます。
“YES” を選択します。



故障かなと思ったら

- ②Android 画面 (図 1) が表示されます。“Cx File Explorer” をクリックすると、メイン画面 (図 2) が表示されます。“Main storage” を選択します。



図1



図2

- ③フォルダー一覧 (図 3) が表示されたら、“Adplayer” にマウスポインターを合わせ、左ボタンを長押しします。選択項目 (図 4) が画面下部へ表示されたら、“Delete” を選択します。



図3



図4

- ④メッセージが表示 (図 5) されるので、“Permanently delete” にチェックを入れ“OK” を選択します。削除が終了すると、Main storage フォルダ (図 3) から“Adplayer” が削除されています。

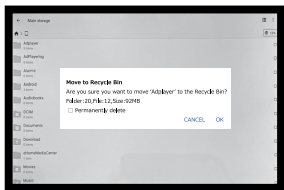


図5

故障かなと思ったら

- ⑤削除が確認できたら、マウス右ボタンを3回押し、Android画面(図1)に戻します。ACアダプターを抜き差しし再起動させ、再度コピーを行ってください。(コピー手順は、P 4 参照)

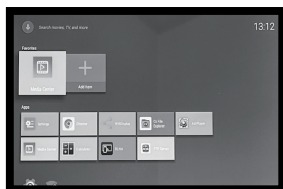


図1

再生フォーマット

【動画ファイル】

■映像コーデック			
拡張子	.mpg	.mp4	.mp4
映像フォーマット	MPEG2	MPEG4/H.264	H.265/HEVC
プロファイル	Main	High	Main
レベル	High	L4.2	L5.1
画像サイズ	1920×1080pixel	1920×1080pixel	3840×2160pixel
ビットレート	最大 30Mbps	最大 30Mbps	最大 30Mbps
フレームレート	最大 30.00fps	最大 30.00fps	最大 30.00fps
ビデオタイプ	プログレッシブ	プログレッシブ	プログレッシブ
■音声コーデック			
音声フォーマット	MPEG1 Audio	AAC/MP3	AAC/MP3
プロファイル	Layer II	LC	LC
ビットレート	192kbps	192kbps	192kbps
サンプリングレート	48kHz	48kHz	48kHz

【音声ファイル】

拡張子	.mp3
音声形式	MPEG1 Audio Layer III
音声ビットレート	192kbps
サンプリングレート	48kHz

【静止画ファイル】

拡張子	.jpg
画像形式	JPEG(Base Line)
サイズ	3840×2160pixel/1920×1080pixel

スペック

製品名	ダイレクトボタン対応4Kメディアプレーヤー
型番	TS-10K II
仕様	
サイズ / 重量	W186.1×H28.3×D104.7 (mm) / 410g
入力端子	電源 5V/USB×2(マウス対応)/ボタ端子 ×10
出力端子	HDMI/AV(別売) ※RS232 端子・アンテナ端子・LAN 端子は使用しません
使用電源	DC5V
消費電力	≤5W
ACアダプター	AC100V-240V DC5V/2A
OSD言語	英語 / 日本語 etc
内蔵メモリ	2+16GB
動画再生フォーマット	MPEG1/MPEG2/MPEG4/H.264/H.265
音楽再生フォーマット	MP3/ACC
静止画フォーマット	JPEG
機能	
・オートパワーオン ・オートプレイ ・オートリピード	
・USBコピー	
付属品	
・ACアダプター ・HDMIケーブル ・USBメモリ(データ更新用)	
・ボタンケーブル ・取扱説明書(保証書付)	

※ 本製品のデザイン及び仕様については、改良のため予告なく変更することがあります。

※ 本書および本製品に記載の社名及び製品名は、各社の商標または商標登録です。