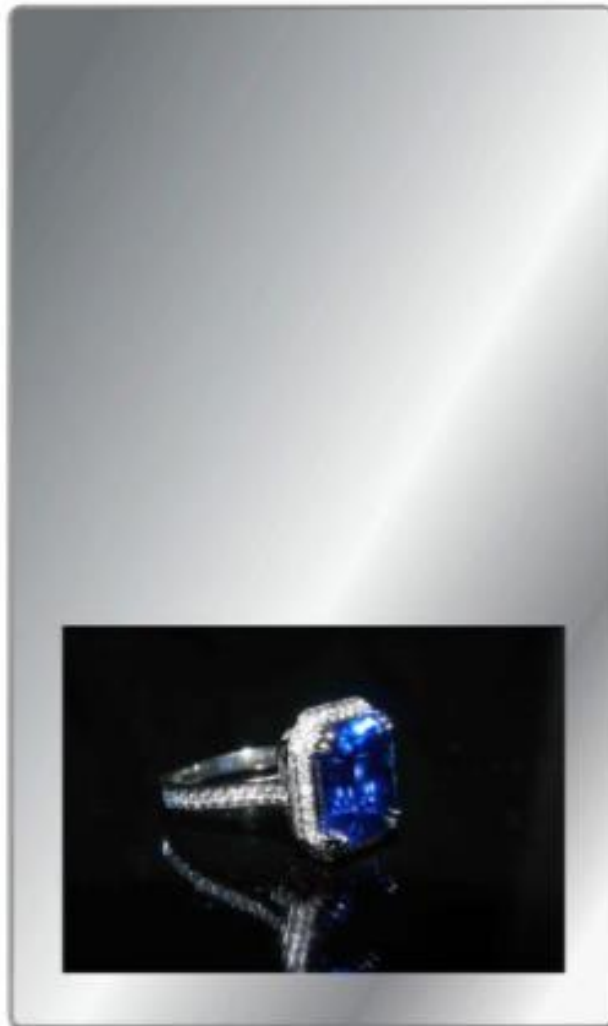




ミラータイプ10.1インチPOPモニター  
ES1012-M01

取扱説明書

---



## 目次

はじめに・同梱品の確認	1
取り扱い上の注意	2~3
製品使用上の注意	4
各部名称	5
外形寸法	6
ワイヤレスリモコン	7
操作説明	8
リモコンダイレクトボタンでの操作方法	9
ファイルを指定して再生	10
ファイルマネージャー	11~12
各種機能・設定	13~14
再生フォーマット・USBコピー	15
トラブルシューティング	16
スペック	17
MEMO	18

## はじめに

本製品をお買い上げいただきありがとうございます。  
ご使用になる前に、取扱説明書をよくお読みの上、製品を安全にお使い下さい。  
お読みになった後も大切に保管し、お手元に置いてご使用ください。  
梱包箱から取り出したら、同梱品が揃っているか確認してください。

## 同梱品の確認

1. 本体×1台
2. ACアダプター×1個
3. リモコン×1個
4. リモコン受光部×1本
5. 人感センサー×1本
6. 取扱説明書×1冊

## 取り扱い上の注意

**▲注意** 本製品は安全性に十分配慮して設計しておりますが、使い方を誤ると事故の原因となります。未然に防ぐために、下記内容を必ずお守りください。

### ＜分解や改造をしない＞

- ・火災や感電の原因となることがあります。
- ・機構部品により、けがの原因となることがあります。また、高温になった部品にさわるとやけどの原因となることがあります。ケースが破損しても本体内部の部品には触れないでください。高電圧部品により感電することがあります。内部点検や修理はお買い上げ店またはアイテム相談窓口へご依頼ください。

### ＜内部に水や異物（金属物や燃えやすい物など）を入れない＞

水や異物が入ると火災や感電の原因となることがあります。万が一、水や異物が入ったときは、すぐに電源を切り、電源コードや接続コードを抜いて、お買い上げ店またはアイテム相談窓口へご相談ください。

### ＜電源コードを傷つけない＞

電源コードを傷つけると、火災や感電の原因となることがあります。

- ・製品と壁や棚の間にはさみ込んだりしない。
- ・電源コードを加工したり、傷つけない。
- ・重いものをのせたり、引っ張ったりしない。
- ・熱器具に近づけない。加熱しない。

電源コードを抜くときは、必ずプラグを持って抜いてください。万が一、電源コードが傷んだら、お買い上げ店またはアイテム相談窓口へ交換をご依頼ください。

### ＜機器本体や付属品は、幼児の手の届かない場所に置く＞

内部に手を入れると、挟まれてけがをしたり、温度の高い部分に触って火傷をすることがあります。また、本体小物部品、液晶の保護シート、SDカードなどのメモリーカードを飲み込む恐れがあります。幼児の手の届かない場所に置き、お子様が触れぬよう、ご注意ください。万が一、飲み込んだ場合は、直ちに医師に相談してください。

### ＜付属のACアダプター以外は使用しない＞

故障・火災や感電の原因となることがあります。

### ＜ぬれた手で電源プラグをさわらない＞

ぬれた手で電源プラグを抜き差ししないでください。感電の原因となることがあります。

### ＜本製品の使用場所＞

本製品の使用は、屋内のみです（結露なきこと）。

### ＜湿気やほこり、油煙、湯気の多い場所や直射日光のあたる場所では使わない＞

火災や感電の原因となることがあります。特に風呂場では絶対に使用しないでください。

### ＜不安定な場所に設置しない＞

ぐらついた台の上や傾いた場所に設置すると、落ちたり倒れたりしてけがの原因となることがあります。

### ＜コード類は正しく配置する＞

電源コードや接続ケーブルは、足にひっかけると本体の落下などによりけがの原因となることがあります。充分注意して接続、配置してください。

## 取り扱い上の注意

### ＜電源コードや接続ケーブルを巻き付けない＞

断線や故障の原因となることがあります。

### ＜雷が鳴りだしたら、本体や電源プラグには触れない＞

本体や電源プラグなどに触れると感電の原因となることがあります。

### ＜通電中の本体やACアダプターに長時間触れない＞

長時間皮膚が触れたままになっていると、低温やけどの原因となることがあります。

### ＜移動させるとき、長時間使用しないときは電源プラグを抜く＞

長時間使用しないときは、安全のため電源プラグをコンセントから抜いてください。  
差し込んだままにしていると、火災の原因となることがあります。

### ＜本体やACアダプターを布や布団などでおおった状態で使用しない＞

熱がこもってケースが変形したり、火災の原因となることがあります。

### ＜本体の上に乗らない、重いものを載せない＞

落ちたり、壊れたりして、けがの原因となることがあります。

### ＜液晶画面に衝撃を与えない＞

液晶画面に強い衝撃を与えると割れて、けがの原因となることがあります。

### ＜お手入れの際は、電源プラグを抜く＞

電源プラグを差し込んだままお手入れをすると、感電の原因となることがあります。

### ＜コネクタはきちんと接続する＞

- コネクタの内部に金属片を入れないでください。  
ピンとピンがショート（短絡）して、火災や故障の原因となることがあります。
- コネクタはまっすぐ差し込んでください。  
斜めに差し込むとピンとピンがショート（短絡）して、火災や故障の原因となることがあります。

### ＜制限事項＞

- 本製品は、コンピューターには接続することはできません。
- 本製品がサポートする再生可能なファイル形式について、すべての環境での動作を保証するものではありません。
- 本製品を使用することにより生じた直接、間接の被害、データの消失等について弊社では一切その責任を負いません。
- 本製品は、医療機器、原子力機器、航空宇宙機器など人命に関わる設備や高度な信頼性を必要とする設備、これらの用途での使用は意図しておりません。このような環境下での使用に際して一切責任を負いません。

## △製品使用上の注意

### ＜デバイスの取り付け、取り外すときは本体を持つ＞

メモリーカード、コネクタなどを本機に取り付けたり、取り外すときは、本体に手を添えて行ってください。本体が落ちると、けがの原因となることがあります。

SDカードやUSBメモリーを抜き差しするときは、本体の電源を切ってから行ってください。電源を切らずに行いますと、SDカード、USBメモリー、本体の故障の原因となります。

### ＜再生ファイル＞

本製品がサポートする再生可能なファイル形式について、全ての環境で動作を保証するものではありません。ビットレートの高い動画ファイルの再生につきましては、メディアからの転送速度に依存します。動画ファイルのビットレートに対し、低速なメディアを利用された場合、コマ落ちや音声の途切れなどが発生する場合があります。ただし、メディアのメーカーやモデルにより、必ずしもこの通り動作しない場合もあります。

### ＜再生ファイル形式＞

動画：MPEG1/2/4      音声：MP3      静止画：JPEG

### ＜メモリーカードの容量は4GB～32GB（HC）まで＞

メディアのメーカーやモデルによっては再生できない場合があります。

SDカード、USBメモリーのフォーマットをするときは「FAT32」のフォーマット形式を選んでください。

### ＜ファイル名＞

ファイル名は、半角カタカナでは使用できません。

### ＜認証機能付きUSBメモリー＞

指紋認証機能付きUSBメモリー、パスワード認証機能付きUSBメモリーは使用できません。

### ＜パソコンのウィルス＞

ウィルスに感染してしまったパソコンからコンテンツファイルをSDカード、USBメモリーにコピーすると、ウィルスに感染してしまいます。

ウィルスに感染したSDカード、USBメモリーを使用すると、本体の故障の原因となることがあります。

ご使用のパソコンは、必ずウィルス対策ソフトで感染しないようにしてください。

### ＜その他のお知らせ＞

- 本書の内容に関しては、予告なしに変更する場合があります。
- 本書の内容に関しては、万全を期して作成しておりますが、万が一、ご不明な点や、誤りなどお気づきになりましたら、弊社までご連絡いただきますようお願いいたします。
- 本製品は改良のため、予告なく仕様を変更する場合があります。
- 本製品は日本国内での使用のみ保証が適用されます。
- 本書および本製品に使用されている、社名および製品名は各社の商標または登録商標です。

### ＜お手入れの仕方＞

本製品の画面はガラスでできています。壊れたり、傷ついたりしますので、ご注意ください。

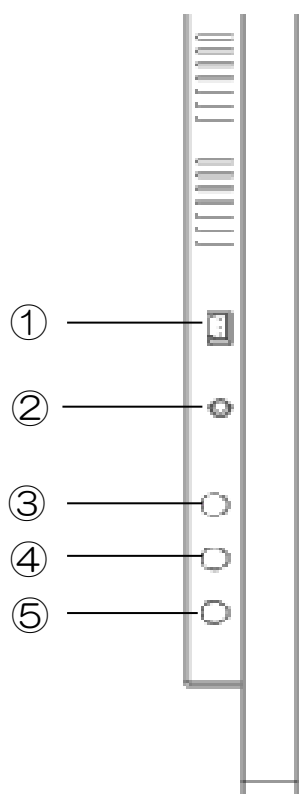
LCDスクリーンの清掃には、カメラのレンズクロスなど、柔らかい非研磨布を使用することを、おすすめします。

### ＜保管＞

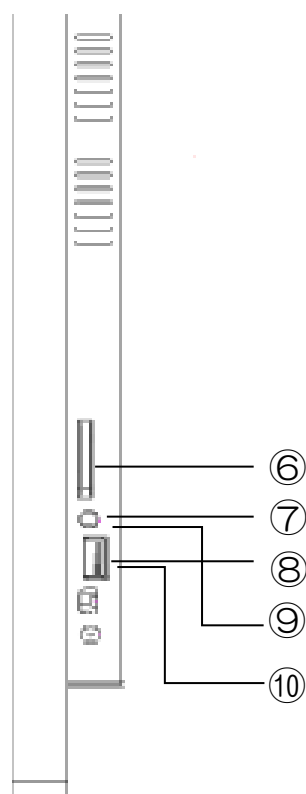
本製品を保管する際は、直射日光のあたらない場所に保管してください。

## 各部名称

<左側>



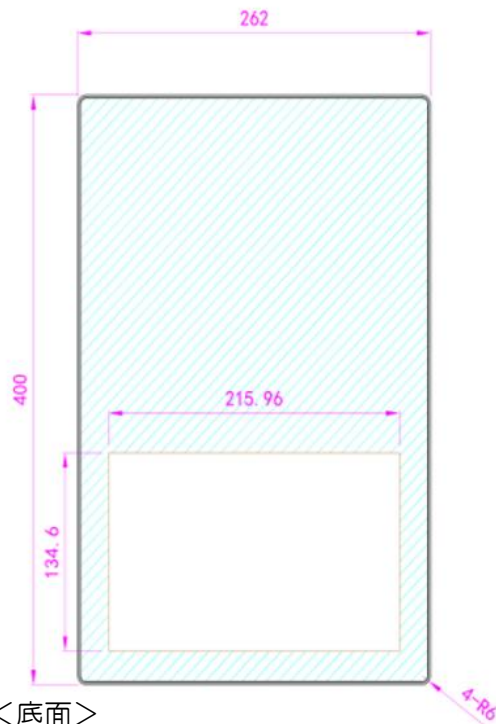
<右側>



- ① 人感センサー接続端子
- ② リモコンセンサー接続端子
- ③ 音量アップボタン
- ④ 音量ダウンボタン
- ⑤ 電源ボタン
- ⑥ SDカード挿入口
- ⑦ 音声出力端子（ステレオミニピン）
- ⑧ USB2.0ポート（USBコピー、再生用）
- ⑨ MINI USBポート（未使用、接続不可）
- ⑩ ACアダプター接続端子（5V/2000mA）

# 外形寸法

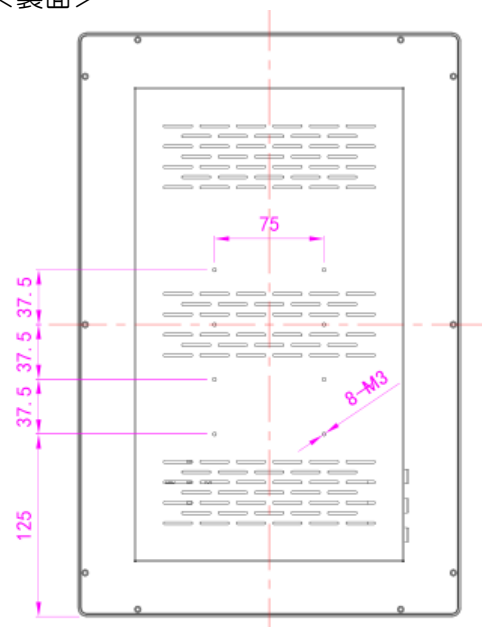
## <前面>



## <底面>



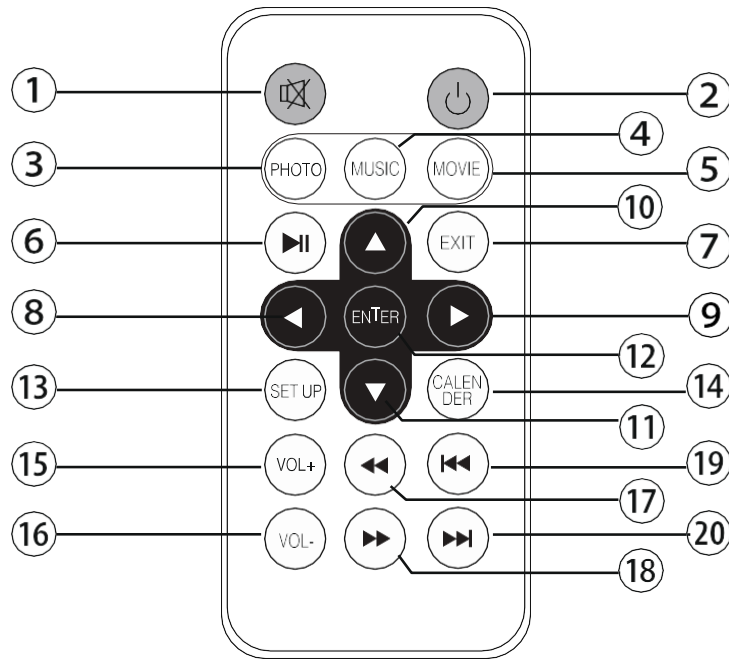
## <裏面>



## <規格>

- VESA : 75×37.5mm / 75×75mm
- ネジサイズ : M3×5

# ワイヤレスリモコン

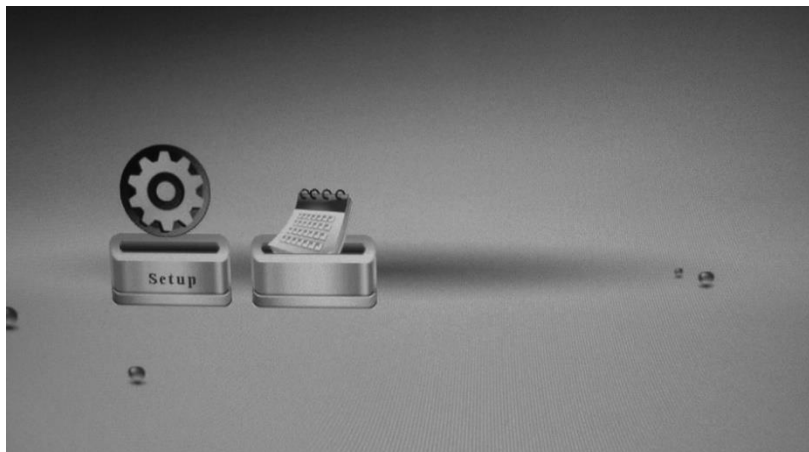


- ① MUTE . . . . . 再生音量を消します。再度押すと解除されます。
- ② . . . . . 電源を On/Off します。
- ③ PHOTO . . . . . 静止画が再生します。
- ④ MUSIC . . . . . 音楽が再生します。
- ⑤ MOVIE . . . . . 動画が再生します。
- ⑥ . . . . . 再生/一時停止します。
- ⑦ EXIT . . . . . メインメニュー、又は、上部ページへ戻ります。
- ⑧ . . . . . カーソルを左に移動します。
- ⑨ . . . . . カーソルを右に移動します。
- ⑩ . . . . . カーソルを上に移動します。  
写真モードでは、画面を水平に反転します。
- ⑪ . . . . . カーソルを下に移動します。  
写真モードでは、画面を垂直に反転します。
- ⑫ ENTER . . . . . 選択項目の決定をします。
- ⑬ SETUP . . . . . 各種設定およびタイマー設定を行います。
- ⑭ CALENDER . . . . . カレンダーを表示します。
- ⑮ Volume+ . . . . . 音量を上げます。
- ⑯ Volume- . . . . . 音量を下げます。
- ⑰ . . . . . 早戻しします。通常速度に戻すときは、再生/一時停止ボタンを押します。  
設定時は、カーソルを左に移動します。
- ⑱ . . . . . 早送りします。通常速度に戻すときは、再生/一時停止ボタンを押します。  
設定時は、カーソルを右に移動します。
- ⑲ . . . . . 前のコンテンツを再生します。
- ⑳ . . . . . 次のコンテンツを再生します。



## 操作説明

- ① メディアを挿入しないで、本体にACアダプターを接続して電源をONします。
- ② メイン画面が表示されます。



(メディアが挿入されていないときの表示画面)

- ③ メイン画面起動後、データが保存されているメディアを挿入してください。  
初期設定は、自動再生 (Start Mode Select) がMovieになっております。
  - 動画データを保存したメディアを挿入した場合は、自動で動画が再生されます。
  - 画像データを保存したメディアを挿入した場合は、リモコンの「PHOTO」ボタンを押すと再生されます。
  - 音楽データを保存したメディアを挿入した場合は、リモコンの「MUSIC」ボタンを押すと再生されます。

※任意で自動再生を設定した場合は、設定したモードで自動再生が始まります。  
設定方法は、13ページ「自動再生」を参照してください。

**⚠** ご注意ください。

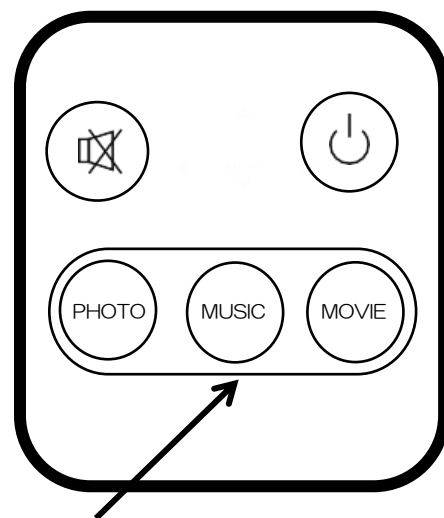
USBメモリーとSDカードを同時に差し込むと、USBコピーが開始され、USBメモリーのデータがSDカードに上書きされますので、ご注意ください。

## リモコンダイレクトボタンでの操作方法

### ■Video Mode/動画再生

- ① 動画データが保存されているメディアを挿入します。
- ② リモコンの「MOVIE」ボタンを押すと、動画が再生します。

リモコン拡大図



ダイレクトボタン

### ■Music Mode/音楽再生

- ① 音楽データが保存されているメディアを挿入します。
- ② リモコンの「MUSIC」ボタンを押すと、音楽が再生します。
  - ・音楽再生中は、ファイルがリスト表示されます。
  - ・リモコンの上「▲」、下「▼」ボタンでファイルを選択すると、選択したファイルが再生されます。



### ■Photo Mode/静止画再生

- ① 画像データが保存されているメディアを挿入します。
- ② リモコンの「PHOTO」ボタンを押すと静止画が再生されます。
  - ・画像が再生されている途中に、リモコンの「SETUP」ボタンを押すと、機能画面が表示されます。
  - ・リモコンの左「◀」、右「▶」ボタンで選択し、「ENTER」ボタンを押すと決定します。  
画像を「前画面、再生/停止、次画面、画像の回転、画像のズーム」に設定することができます。
  - ・機能画面を隠すときは、リモコンの「SETUP」ボタンを押します。



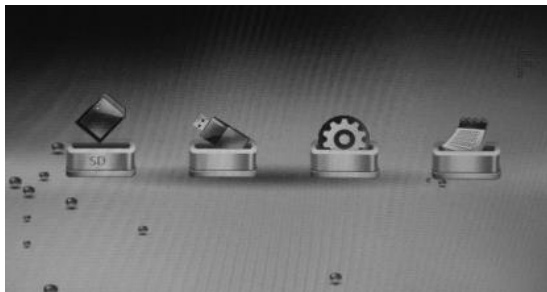
機能画面表示

※自動再生 (Start Mode Select) が設定されている場合、設定されたモード (Movie・Music・Photo) のリモコンのダイレクトボタンを操作しなくても自動で再生されます。

## ファイル指定をして再生

- ① メディアを挿入するとメイン画面が表示され、リモコンの左「◀」、右「▶」ボタンでメディアを選択し、「ENTER」ボタンで決定します。

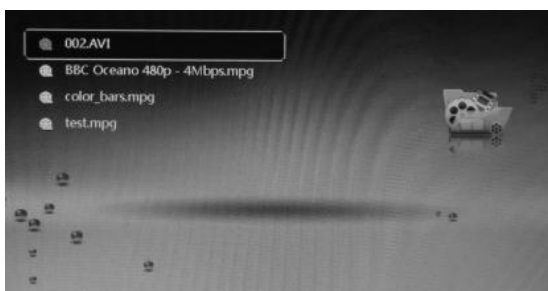
※メディアを挿入し自動再生が開始された場合は、本画面表示はされません。リモコンの「EXIT」ボタンを押して、メイン画面に移動してから、ファイルを選択してください。



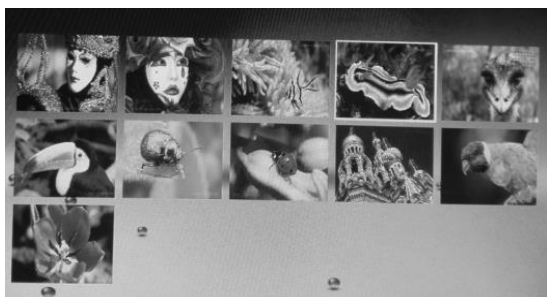
- ② 使用するモードを、リモコンの左「◀」、右「▶」ボタンで選択し、「ENTER」ボタンで決定します。



- ③ モードの選択(②)でMOVIEを選択すると、メディア内のファイルを表示されます。再生したいファイルを、リモコンの上「▲」、下「▼」ボタンで選択し、リモコンの「ENTER」ボタンを押すと、選択したファイルから再生します。



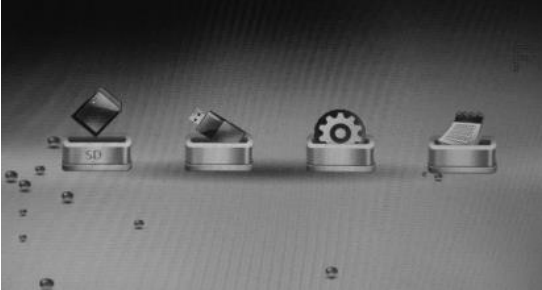
- ④ モードの選択(②)でPHOTOを選択すると、画像が一覧表示されます。表示したい画像を、リモコンの上「▲」、下「▼」、左「◀」、右「▶」ボタンで選択し、リモコンの「ENTER」ボタンを押すと、選択した画像から再生します。



- ⑤ モードの選択(②)でMUSICを選択すると、音楽が自動で再生されます。

■メディアに動画・静止画・音楽データが複数保存されている場合、ファイル一覧からデータを選択して再生します。

①メイン画面から、リモコンの左「◀」、右「▶」ボタンでメディアを選択します。



②モードメニューから、リモコンの左「◀」、右「▶」ボタンで「File」を選択し、「ENTER」ボタンを押します。



③メディアに保存されているファイルを、一覧で表示されます。



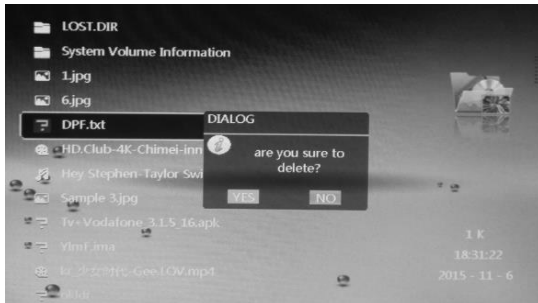
④ファイルが一覧表示された状態で、リモコンの上「▲」、下「▼」ボタンで再生したいファイルを選択し、「ENTER」ボタンを押すと、選択したファイルを再生します。



※メディア内に複数のコンテンツ（動画・静止画・音楽）が入っている場合は、選択したファイル（同じ種類のファイルすべて）を再生します。

### ■ファイルの削除

- ① ファイルが一覧表示された状態で、リモコンの上「▲」、下「▼」ボタンで削除したいファイルを選択します。
- ② リモコンのSETUPボタンを押すと「are you sure to delete?」と表示されます。  
リモコンの左「◀」、右「▶」ボタンで「YES」を選択し、「ENTER」ボタンを押すと、削除されます。



※ファイルの削除は、SDカードがLOCKされていてもファイルが削除されます。  
削除したデータは本体からは復帰することが出来ませんので 十分注意して行ってください。

メイン画面より、リモコンの「SETUP」を押すと、セットアップ画面に移動します。  
この画面から、各項目の設定を行います。



• **Language/言語 (OSD表示言語選択)**

OSD (表示言語) を英語又は、日本語に設定します。

• **Slideshow Time/スライドショースピード**

スライドショー (静止画再生) の切り替え時間の設定をします。

表示時間: 3s / 5s / 10s / 15s / 1min / 5min / 15min / 30min / 1hour

• **Slideshow Mode/スライドショーモード**

スライドショーの再生で、映像が切替わる時の映像効果を選択します。

Random, Default, Fade In-Out, Blinds H, Blinds V, Slide Up, Slide Down, Slide Left, Slide Right, Stretch Up, Stretch Down, Stretch Left, Stretch Right, Mosaic, Zoom In-Out,

• **Music Repeat Mode/音楽リピート**

音楽ファイルの繰り返し再生の設定をします。

Repeat all, Sequence, Random, Once, Repeat One,

※ラストメモリー機能はありません。

• **Movie Repeat Mode/動画リピート**

動画ファイルの繰り返し再生の設定をします。

Repeat all, None, Once, Repeat one

※ラストメモリー機能はありません。

• **Display Mode/動画表示設定**

動画再生時の表示方法の設定をします。

Screen Full, Original Size

• **Start Mode Select/自動再生**

Movie, Music, Photo, Calendar, Combo (Photo+ Music), Off

設定したModeに対応するファイルを自動で再生します。

• **Time/時間設定**

本体の時刻と、日付を設定します。

• **Factory Default** / 初期化

工場出荷設定状態に、設定を戻します。

• **Power Manager** / タイマー・画質調整

**Power Manager** / タイマー・画質調整を選択すると、下記項目の設定ができます。

① **Brightness** / 輝度調整

画面の明るさを調整します。

② **Contrast** / コントラスト調整

画面の濃淡の強さ（コントラスト）を調整します。

③ **Saturation** / 彩度調整

色の鮮やかさを調整します。

④ **Alarm** / アラーム

アラームを発生させたい時刻（時分）を設定し、使用するときには、ONにします。※日付の設定はできません。

⑤ **Power OFF** / 電源オフ

電源をオフさせたい時刻（時分）を設定し、使用するときには、ONにします。※日付の設定はできません。

⑥ **Power ON** / 電源オン

電源をオンさせたい時刻（時分）を設定し、使用するときには、ONにします。※日付の設定はできません。

⑦ **Human Sensor** / 人間の誘導

人感センサーを使用するときにはONにして、センサーを本体に接続してください。

<動作>

人を検出しないときはTOPフォルダーのデータを再生し、人を検出するとVIDEOフォルダーのデータを再生します。また、人を検出なくなると、TOPフォルダーのデータを再生します。

<フォルダー>

下記、2つのフォルダーを作成します。

フォルダー名	保存するデータの内容
TOP	人感センサーが人を検出していないとき、再生するデータを入れます。
VIDEO	人感センサーが人を検出したとき、再生するデータを入れます。

<その他>

起動時（電源ON時）は、人感センサーの検出状態により、再生されます。

## 再生フォーマット

- 動画ファイル： MPEG1/2/4, H. 264 (up to 720p)  
<解像度：640 (Width) ピクセル×480 (Height) ピクセル>  
<ビットレート：最大8500kbps>
- 音楽ファイル： MP3  
<ビットレート：128kbps>  
<サンプリングレート：44.1kHz>
- 写真ファイル： JPEG

## USB コピー

### ・USBコピー

USBメモリーに保存されているファイルを、本体に挿入されているSDカードにコピーします。  
※USBコピーは、SDカードへ上書きします。必要に応じて、バックアップをしてください。

#### <手順>

- ① 電源をOFFにする（リモコン又は本体横のスイッチ又はACアダプターを抜く）。
- ② SDカードが挿入されている状態で、コピーしたいファイル（新しいコンテンツ）が保存されているUSBメモリーを本体に差し込んでください。
- ③ 電源をON（リモコン又は本体横のスイッチ又はACアダプターを差し込んでください）にすると、コピーが開始されます。

#### 【自動再生を設定している場合】

コピー終了後、自動で新しいコンテンツの再生が始まります。  
自動で再生が開始されたら、電源をOFFにして、USBメモリーを本体から抜いてください。  
USBメモリーを本体から外した後は、電源をON（リモコン又は本体横のスイッチ又はACアダプターを差し込んでください）にして、通常に使用してください。

#### 【自動再生を設定していない場合】

コピー終了後、初期画面が表示されます。初期画面が表示されましたら、電源をOFF（リモコン又は本体横のスイッチ又はACアダプターを抜く）にして、USBメモリーを本体から抜いてください。  
USBメモリーを本体から抜いた後は、電源をON（リモコン又は本体横のスイッチ又はACアダプターを差し込んでください）にして、通常に使用してください。

 **ご注意ください。**

※SDカード・USBメモリーを抜き差しする際には、電源をOFF（リモコン又は本体横のスイッチ）にしてから行ってください。



## トラブルシューティング

問題	チェック項目	対処方法
映像が表示されない	<ul style="list-style-type: none"> <li>■電源は正しく接続されていますか？</li> <li>■ACアダプターのプラグがきちんと、コンセントに接続されていますか？</li> <li>■本体の電源が“ON”になっていますか？</li> <li>■SDカードがきちんと挿入されていますか？</li> <li>■対応ファイル形式ですか？</li> </ul>	<ul style="list-style-type: none"> <li>■ACアダプターのプラグをきちんと差し込んでください。</li> <li>■ACアダプターのコネクタをきちんと奥まで差し込んでください。</li> <li>■本体、又はリモコンで、電源をONにしてください。</li> <li>■SDカードを奥まで差し込んでください。</li> <li>■15ページを参照してください。</li> </ul>
音声再生されない (音が出ない)	<ul style="list-style-type: none"> <li>■リモコンによるボリュームが“0”になっていませんか？</li> <li>■対応ファイル形式ですか？</li> </ul>	<ul style="list-style-type: none"> <li>■リモコン音量キーでボリュームを調整してください。</li> <li>■本体のスピーカー故障の場合があります。</li> <li>■15ページを参照してください。</li> </ul>
リモコンが正しく動作しません	<ul style="list-style-type: none"> <li>■電池がありますか？</li> <li>■電池が正しく装着されていますか？</li> </ul>	<ul style="list-style-type: none"> <li>■他の電池で確認してください。(CR2025)</li> <li>■電池を取り外して、乾いた布などで良く拭いてから、再度電池を装着してください。</li> <li>■リモコンの赤外線照射部分を本体リモコン受光部に向けて、操作してください。</li> <li>■本体の受光部側に問題がある場合があります。</li> <li>■リモコンが故障している場合があります。</li> </ul>
SDカード内のファイルを再生・表示することが出来ません	<ul style="list-style-type: none"> <li>■対応ファイル形式ですか？</li> </ul>	<ul style="list-style-type: none"> <li>■15ページを参照してください。</li> <li>■SDカードのフォーマットを行い、再度コンテンツをコピーしたSDカードを、本体に挿入してください。</li> </ul>
電源ONしても、すぐに切れる	<ul style="list-style-type: none"> <li>■電源ON/OFF機能はOFFになっていますか？</li> </ul>	<ul style="list-style-type: none"> <li>■電源ON/OFFの設定及び、時間設定を確認してください。</li> </ul>
USBコピーが出来ない	<ul style="list-style-type: none"> <li>■USBメモリーはFAT32でフォーマットされていますか？</li> <li>■SDカードで再生できますか？</li> </ul>	<ul style="list-style-type: none"> <li>■FATでフォーマットされている時は、FAT32で再フォーマットしてください。</li> <li>■再生しない時はSDカードを交換してください。</li> </ul>

## スペック

型名/型番	ミラータイプ 10.1 インチPOPプレーヤー / ES1012-M01
製品仕様	
LCDパネル	TFT LED、IPS
画面サイズ	10.1インチ (16:9)
画素数	1280×800 Pixel
輝度	300cd/m <sup>2</sup>
視野角 (左右上下)	85/85/85/85 (IPSパネル)
使用電源	DC5V
消費電力	≤12W
OSD言語	日本語、英語
再生メモリーカード	SD/SDHC
スピーカー	2×1W
本体スイッチ	電源、音量 (±)
取付穴位置	VESA: 75×37.5 [mm]/ 75×75 [mm] ネジサイズ: M3×5
動作温度範囲	-10℃~45℃ (結露なきこと)
動作湿度範囲	0~80%
重量	1.78kg
外形寸法 (幅×高さ×奥行)	262×400×30 [mm]
ACアダプター	入力電圧: AC100V~240V 50Hz/60Hz 出力電圧: DC5V/2A
再生メモリーカード容量	4GB~32GB (SDHC)
再生フォーマット	静止画: JPEG 音楽: MP3, 動画: MPEG1/2/4, H.264 (up to 720p)
音声出力	ミニピンステレオジャック (3.5Φ)



## 製品保証書

品名/型名	ミラータイプ 10.1 インチPOPプレーヤー / ES1012-M01
保証期間	お買い上げ日より1年間

ご購入日	
お客様お名前	
ご住所	
台数	台
S/NO	

販売店名			
住所			
TEL		FAX	

### 無償保証規定

- 1、取扱説明書に従った正常な使用状態で故障した場合には、無料修理させていただきます。
  - ①保証期間内に無料修理をお受けになる場合には、商品と本書をご持参、ご提示の上お買い上げの販売店にご依頼ください。
- 2、保証期間内でも次の場合には原則として有償修理とさせていただきます。
  - ② 使用上の誤り及び不当な修理や改造による故障及び損傷
  - ②お買い上げ後の輸送、落下などによる故障及び損傷
  - ③火事、地震、水害、落雷、その他天変地変、異常電圧、指定外の使用電源（電圧、周波数）などによる故障及び損傷
  - ④船舶及び車載等に搭載された場合に生ずる故障及び損傷
  - ⑤本書のご提示がない場合
  - ⑥本書にお買い上げ年月日、お客様名の記入のない場合、あるいは字句を書き換えられた場合
- 3、本書は日本国内において有効です。
- 4、本書は再発行しませんので大切に保管してください。

## 発売元

### アイテム株式会社

〒103-0007 東京都中央区日本橋浜町 2-60-10 浜町公園ビル5F

TEL : 03-5614-9335 FAX : 03-3664-9295

URL : <https://www.iteming.jp/> MAIL : info@iteming.jp